

SPP 15 DR



BETRIEBSANLEITUNG

für einstellbare 3/2-Wege-Druckregelventile
(nur gültig in Verbindung mit unserer allgemeinen Betriebsanleitung)

Um ein einwandfreies Funktionieren unserer wartungsfreien Druckregelventile zu gewährleisten, sind folgende Punkte zu beachten:

1. RÜCKSTÄNDE

Vor dem Einbau des Ventils muss darauf geachtet werden, dass keine Rückstände aus der Leitungsmontage in das Ventil gespült werden.

2. VERROHRUNG

Anschluss P: Versorgungsdruck
Anschluss A: geregelter Druck
Anschluss R: Entlüftung

3. STEUERDRUCK

Der Steuerdruck-Anschluss ist mit 1 gekennzeichnet (G1/8). Hierzu empfehlen wir eine vorgeschaltete Wartungseinheit. Der anzuschließende Steuerdruck muss innerhalb des schraffierten Bereichs des entsprechenden Diagramms liegen (siehe rechts).

Druckluft DIN ISO 8573-1, Druckluftqualitätsklasse 5/4/3

Klasse 5: - maximale Teilchengröße: 40µm,
- maximale Teilchenmenge: 10mg/m³

Klasse 4: - maximaler Drucktaupunkt: 3°C

Klasse 3: - maximaler Ölgehalt: 1 mg / m³

Es muss sichergestellt werden, dass das Propventil mit Druck beaufschlagt ist sobald ein Sollwertsignal vorgegeben wird. (Eine Sollwertvorgabe ohne dass das Propventil mit Druck beaufschlagt ist, führt zu einer unzulässig starken).

4. ELEKTRISCHER ANSCHLUSS

Pin 1: Spannungsversorgung +24 V DC (Restwelligkeit <10%)

Pin 2: Masse Spannungsversorgung

Pin 3: Sollwert 0-10 V

Pin 4: Masse Sollwert und Istwert

Pin 5: frei

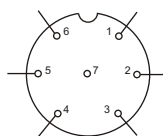
Pin 6: Istwert-Eingang 0-10 V (nur bei PI-Regler-Ausführung)

Vorsicherung: T 1,0 A. Es sind abgeschirmte Kabel zu verwenden. Der Ventilkörper ist elektrisch auf Masse zu legen. Ansteuerleitungen nicht parallel zu Starkstromleitungen oder Ansteuerleitungen von Servomotoren etc. verlegen. Der Leitungsquerschnitt der Versorgungsspannung sollte mindestens 0,50 mm² betragen. Sobald ein Sollwertsignal vorgegeben wird muss die Druckbeaufschlagung des Ventils sichergestellt sein.

5. BETRIEBSDATEN

siehe aktuelles Datenblatt

Stecker Lötseite
plug soldered side
fiche côté soudure
disposizione dei pin
clavija lado de soldadura



OPERATING INSTRUCTIONS

for adjustable 3/2-way pressure regulation valves
(only valid in combination with our general application instructions)

To ensure efficient operation of our maintenance-free pressure regulation valves the following points must be noted:

1. CONTAMINATION

Before fitting the valve into the line, check that the internals of the pipework are clean. This is to avoid contamination entering the valve.

2. PIPING

connection P: supply pressure
connection A: controlled pressure
connection R: ventilation

3. ACTUATION PRESSURE

The pilot port (Port 1 G 1/8) is best connected with a lubricating unit. The required pilot pressure is shown on the pressure diagram.

Compressed air DIN ISO 8573-1,
compressed air quality grade 5/4/3

category 5: - maximum particle size: 40µm,
- maximum particle size: 10mg/m³

category 4: - maximum pressure dew point: 3°C

category 3: - maximum oil content: 1 mg / m³

Please ensure that there is service pressure at the proportional valve as soon as a set point signal is given (if this is not the case, this can lead to an intolerable big heat).

4. ELECTRICAL CONNECTION

Pin 1: power supply +24 V DC (max. ripple 10%)

Pin 2: ground (power)

Pin 3: Set point 0-10 V

Pin 4: ground set point and feedback value input

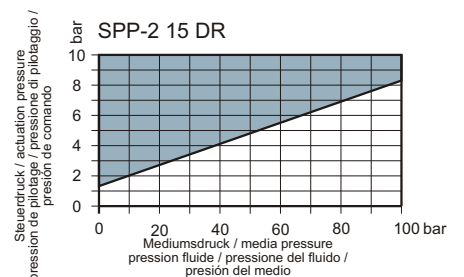
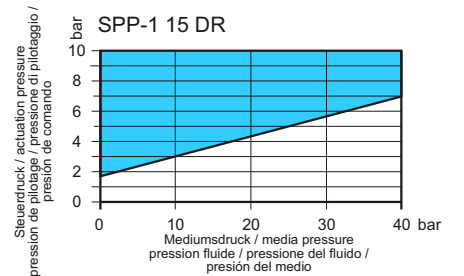
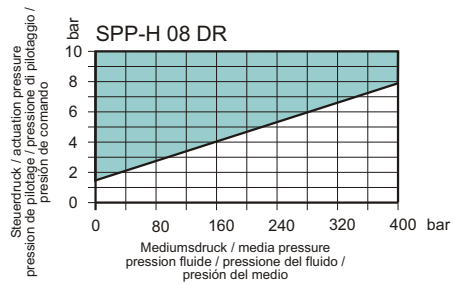
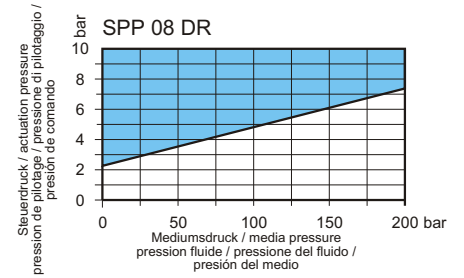
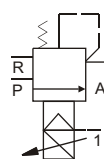
Pin 5: not used

Pin 6: feedback value input 0-10 V (on PI-regulator version)

Preset fuse: T 1.0 A. Only protected cables are to be used. The valve body is to be electrically connected to ground. Do not embed drive lines parallel to power lines or drive lines of servomotors etc. The cross section of the supply voltage wire should be at least 0.50 mm². As soon as the set-point signal is given, the valve must be under pressure.

5. OPERATING DATA

For full operation see the data sheet.



SPP 15 DR



NOTICE D'INSTALLATION

pour 3/2 vanne réglage en pression
(valable uniquement avec notre notice d'utilisation générale)

Pour assurer le bon fonctionnement de nos vannes, il est important de respecter les points suivants:

1. CORPS ÉTRANGERS

Avant le raccordement de la vanne, il faut s'assurer que les tuyauteries soient exemptes de tous corps étrangers afin d'éviter que ceux-ci ne se déposent dans la vanne lors de la mise en service.

2. TUYAUTERIE

Raccordement P : pression d'alimentation
Raccordement A : pression réglée
Raccordement R : purge d'air

3. PRESSION DE PILOTAGE

Le raccordement est de G 1/8. L'air de pilotage doit être filtré. La pression de pilotage nécessaire est donnée par le diagramme ci-dessous.

Air comprimé DIN ISO 8573-1

Qualité de la classe d'air requise 5/4/3

Classe 5: - taille maxi des particules: 40µm,
- concentration maxi: 10mg/m³

Classe 4: - point de rosée maxi: 3°C

Classe 3: - Brouillard d'huile maxi: 1 mg / m³

Il est absolument nécessaire d'avoir à la pression de service à la vanne proportionnelle dès qu'on y donne un signal de valeur de consigne. Dans le cas contraire, cela peut entraîner une surchauffe de la vanne proportionnelle.

4. RACCORDEMENT ÉLECTRIQUE

Pin 1: +24 V DC tension d'alimentation (stabilisée <10%)

Pin 2: 0 V Masse d'alimentation

Pin 3: Valeur de consigne 0-10 V

Pin 4: 0 V Masse de la consigne

Pin 5: non connecté

Pin 6: valeur mesurée 0 - 10 V (sortie capteur, uniquement avec carte PI).

Fusible de sécurité: T 1,0 A. Il faut uniquement utiliser des câbles blindés. Le corps de vanne doit être connecté à la terre. Ne pas poser les lignes de commande parallèlement aux lignes de courant de forte intensité ou lignes de commande pour servomoteurs etc. La section du conducteur de la tension d'alimentation doit être de 0,50 mm² au minimum. Dès qu'un signal d'une valeur de consigne est donnée, l'admission de pression de la vanne doit être assurée.

5. CARACTÉRISTIQUES DE FONCTIONNEMENT

voir fiche technique actuelle



ISTRUZIONI DI INSTALLAZIONE

per valvole 3/2 per il controllo della pressione
(valido solamente se vengono rispettate le nostre istruzioni generali di applicazione)

Per assicurare un'adeguata manutenzione alle nostre valvole di regolazione di pressione, è necessario prendere nota dei seguenti punti:

1. RESIDUI

Prima di installare la valvola sulle tubazioni, controllare che le stesse tubazioni siano perfettamente pulite, in maniera tale che eventuali residui provenienti dalle tubazioni a monte non rimangano all'interno della valvola.

2. TUBAZIONI

Connessione P : alimentazione della pressione
Connessione A : pressione regolata
Connessione R : scarico sovrappressione

3. PRESSIONE DI PILOTAGGIO

Deve essere collegata alla connessione 1 (G1/8). Raccomandiamo di installare a monte un lubrificatore. La pressione di pilotaggio deve essere nella zona tratteggiata (vedi diagramma).

Aria compressa DIN ISO 8573-1

Qualità aria compressa classe 5/4/3

Classe 5: - Dimensione max. Particelle: 40µm,
- Quantità max. particelle: 10mg/m³

Classe 4: - Punto di rugiada in pressione: 3°C

Classe 3: - Lubrificazione max: 1 mg / m³

È assolutamente necessario che si ha una pressione di servizio alla valvola proporzionale prima che un segnale di valore richiesto è dato. Altrimenti, questo può risultare in un ardore inammissibile.

4. CONNESSIONE ELETTRICA

Pin 1: alimentazione +24 V-CC (ondulazione rimanente <10%)

Pin 2: massa dell'alimentazione

Pin 3: valore richiesto 0 - 10 V

Pin 4: massa del valore richiesto e del valore effettivo

Pin 5: non occupato

Pin 6: entrata del valore effettivo 0 - 10 V (soltanto per della versione con regolatore PI).

Fusibile di sicurezza: T 1,0 A. Si devono utilizzare cavi schermati. Il corpo valvola deve essere collegato a massa. Non posare i cavi di comando parallelamente a cavi di corrente a forte intensità o cavi per servomotori, ecc. La sezione trasversale dei cavi della tensione d'alimentazione deve essere di 0,50 mm² almeno. Subito che un valore richiesto sia dato, si deve essere sicuro che la valvola ha della pressione.

5. CARATTERISTICHE DI FUNZIONAMENTO

Vedere bollettino tecnico.



INSTRUCCIONES DE USO

para 3/2 válvulas de presión ajustables
(válido únicamente en combinación con nuestras instrucciones generales de aplicación)

Para garantizar un buen funcionamiento de nuestras válvulas limitadoras de presión sin mantenimiento, se deben observar los siguientes puntos:

1. RESIDUO

Antes de incorporar la válvula en el sistema de tubos, hay que asegurarse de que ningún residuo proveniente del proceso de montaje de la tubería pueda llegar a la válvula.

2. TUBERÍA

Conexión P : presión de alimentación
Conexión A : presión regulada
Conexión R : purga de aire

3. PRESIÓN DE PILOTAJE

El aire de pilotaje debe conectarse en el orificio 1 (G 1/8). Para el aire de pilotaje, recomendamos anteponer una unidad de mantenimiento. La presión de pilotaje debe encontrarse dentro de la parte sombreada en el diagrama adjunto (véase diagrama a la derecha).

Aire comprimido DIN ISO 8573-1,

Clase de calidad de aire comprimido 5/4/3

Clase 5: - Tamaño máximo de partícula: 40µm,
- Cantidad máxima de partículas: 10mg/m³

Clase 4: - Punto máximo de rocío: 3°C

Clase 3: - Contenido máximo de aceite: 1 mg / m³

El absolutamente importante que se tiene una presión de servicio en la válvula proporcional tan pronto como se da un señal de valor prescrito. De lo contrario, eso podría resultar en un calor inadmisibles.

4. CONEXIÓN ELÉCTRICA

Pin 1: suministro de tensión +24 V DC (ondulación residual <10%)

Pin 2: tierra de suministro de tensión

Pin 3: valor nominal 0 - 10 V

Pin 4: tierra de valor nominal y de valor real

Pin 5: libre

Pin 6: entrada de valor real 0 - 10 V (sólo en la ejecución con regulador PI)

Fusible de seguridad: T 1,0 A. Sólo deben usarse cables protegidos. El cuerpo de la válvula debe conectarse a tierra. Las líneas de alimentación no deben colocarse paralelas a líneas de alta tensión o líneas de alimentación de servomotores etc. La sección del cable del suministro de tensión debe tener al menos 0,50 mm². Tan pronto como se da una señal de valor nominal, se debe asegurar la aplicación de presión sobre la válvula.

5. CARACTERÍSTICAS DE FUNCIONAMIENTO

Véase la hoja de datos técnicos actual.